



# BMW Advanced Car Eye 3.0

操作説明.  
ORIGINAL BMW ZUBEHÖR.





**BMW Advanced Car Eye 3.0**  
操作說明

**3**



# BMW Advanced Car Eye 3.0



## 操作說明

### 內容

資訊	4
產品總覽	5
產品的使用	8
產品特點	9
使用語音識別	10
語音識別指令	11
ACE 3.0 應用的使用	12
設定	12
查看錄製內容	14
參數	15
電氣設備的處置	17
FCC 聲明	17

## 資訊

### 使用的符號

-  表示提請您注意危險的說明。
-  表示提請您注意特殊功能的說明。
- ◀ 表示說明或警示文本的結束。

### 一般資訊

BMW 建議您僅使用經過 BMW 測試和認可的零件和配件，以確保安全性、功能性與可持續性。

BMW 保留更改或修改本使用者指南中任何資訊或規格的權利，恕不另行通知，亦無需因此承擔任何責任或義務。

最新的使用者指南可從 Advanced Car Eye 3.0 應用程式和以下網站獲得：  
<https://www.ace-30.com>

使用者指南是產品的組成部分。它包含與產品的安全、使用和處置相關的重要資訊。使用產品前請仔細閱讀所有操作和安全說明。

按照本使用者指南中的說明僅將產品用於指定用途。

BMW 不保證記錄的數據始終可以用作證據。

將產品交付給第三方時，請將所有相關文件隨產品一起交付。

如果您對使用 Advanced Car Eye 3.0 (ACE 3.0) 有任何疑問，請發送郵件到以下相關地區郵箱：

中國：support@ace-30.cn

韓國：support@ace-30.kr

日本：support@ace-30.jp

歐洲聯盟：EU-support@ace-30.de

世界範圍：support@ace-30.com

## 法律規定

使用者全權負責檢查與使用 ACE 3.0 和 Advanced Car Eye 3.0 應用程式（以下簡稱“ACE 3.0 應用”）相關的當地法律要求。您必須檢查相關國家的現行法律，檢查是否允許使用該產品以及其被允許的用途，以確保符合法律規定。

在某些情況下，媒體資料也可能被合法地用於對抗使用者（例如，超速）。

使用 ACE 3.0 錄製的公共場所影片不得在互聯網或其他地方發布。



始終遵守法律規定。法律規定可能會發生更改。定期檢查當地法律法規是否有任何更改做出禁止使用該產品的規定。如果國家禁止使用該產品，則必須卸下前方攝影機，後方攝影機（可選）將隨之被禁用。

更多關於 ACE 3.0 應用的使用資訊，請聯繫專業授權經銷商。

## 安全資訊

該產品應只由 BMW 維修廠安裝。

請勿在駕駛或引擎運轉時操作 ACE 3.0 應用。

將產品交付給第三方時，請將使用者指南和符合性聲明與產品一起交付。

在將產品交付給第三方之前，使用 ACE 3.0 應用清除所有錄製內容和設定。

## 產品總覽

### 包含的項目

- 前方攝影機（後方攝影機可選）
- 線束
- 32 GB microSD™ 卡
- 使用者指南
- 符合性聲明
- 電纜紮帶
- 清潔抹布和防泡膜
- 攝影機架（帶膠帶）

### microSD™ 卡

本產品隨附一張 microSD™ 存儲卡。

錄製的影片和拍攝的照片將保存在 microSD™ 存儲卡上。如果未插入存儲卡，產品將無法進行錄製或拍照。

為避免資料丟失或損壞，請務必在產品關閉狀態下插入或取出存儲卡。

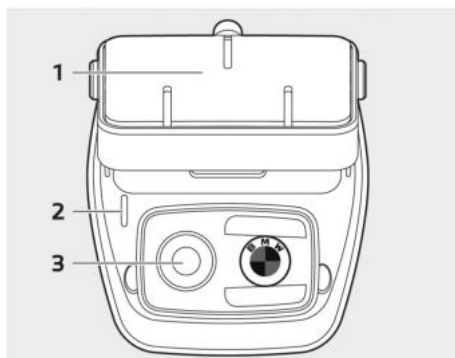
僅使用原廠正品存儲卡。BMW 不保證與第三方存儲卡的兼容性或使用第三方存儲卡時的正常運行。

根據產品的操作模式，記錄的圖像保存在以下資料夾中：

- DRIVING (駕駛): 駕駛模式影片
- INCIDENT (事故): 駕駛中緊急事故影片
- PARKING (駐車): 駐車模式影片
- SNAPSHOT (快照): 手動拍攝的影片/照片
- MARKED (標記): 存儲

## 前方攝影機

該產品應只由 BMW 維修廠安裝。



### 1 攝影機架

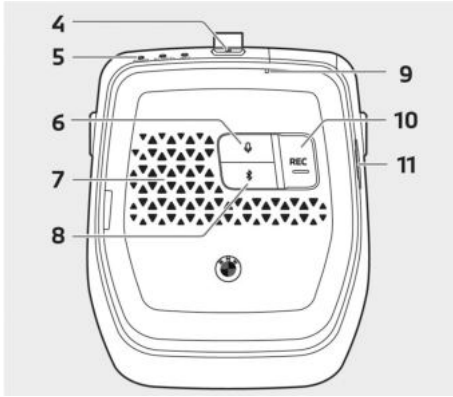
### 2 安全 LED 燈

- 駕駛中錄製：白色 LED 燈亮
- 駕駛中緊急事故/手動錄製：白色 LED 燈閃爍
- 駐車錄製：白色 LED 燈關閉
- 駐車緊急事故錄製：白色 LED 燈亮



在日本，在駕駛模式下錄製時 LED 燈會關閉，如果發生駐車緊急事故，錄製時白色 LED 燈會閃爍。◀

### 3 前方攝影機鏡頭



#### 4 電源按鈕 (⏻)

- 按下以啟動產品。
- 按住以關閉產品。

#### 5 狀態 LED 燈

顯示產品的工作狀態。



有關詳細資訊，請參閱“檢查狀態 LED 燈”。◀

#### 6 麥克風按鍵 (🔇)

- 按下可打開或關閉音頻錄製。
- 按住可打開或關閉語音識別。

#### 7 揚聲器

#### 8 藍牙按鈕 (📶)

- 按下可打開藍牙。
- 按住以開始初始藍牙配對。
- 藍牙為開啟狀態時，再次按下可關閉藍牙。

#### 9 麥克風

#### 10 錄製按鈕 (REC)

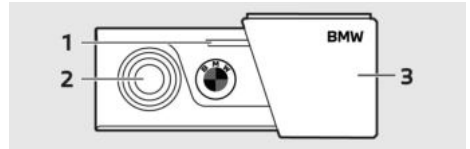
按下可拍照或開始手動錄製。



您可以在 ACE 3.0 應用中更改操作：  
Camera settings > REC buttons (攝影機  
設定 > REC 按鈕) ▶

#### 11 microSD™ 卡槽

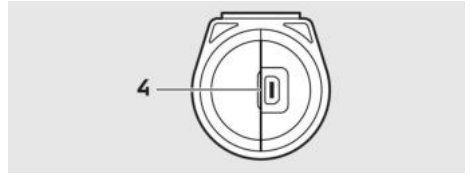
### 後方攝影機 (可選)



#### 1 安全 LED 燈

#### 2 後方攝影機鏡頭

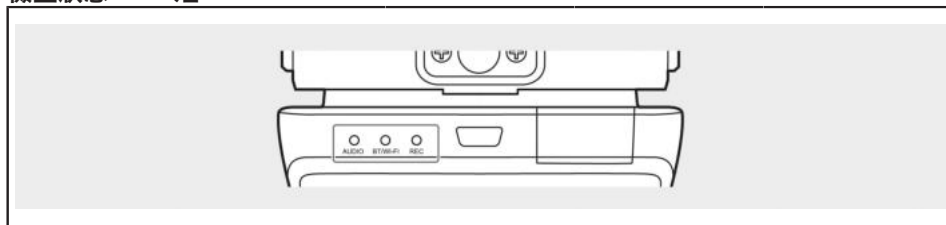
#### 3 後方攝影機架



#### 4 後方攝影機電纜連接器



## 檢查狀態 LED 燈



狀態	說明		
	狀態 LED 燈		
	音頻 LED 燈	BT/WIFI LED 燈	REC LED 燈
音頻錄製開啓	橙色	-	-
音頻錄製關閉	關	-	-
等待藍牙連接	-	藍色閃爍	-
藍牙初始配對模式	-	藍色快速閃爍	-
藍牙已連接	-	藍色	-
藍牙已關閉	-	關	-
等待 Wi-Fi 連線	-	綠色閃爍	-
Wi-Fi 已連線	-	綠色	-
錄製待機 (已開機)	-	-	白色
連續錄製	-	-	紅色
事件錄製 (緊急事故/手動錄製)	-	-	紅色閃爍
事件錄製 (拍照)	-	-	紅色閃爍兩次
固件更新	LED 依次閃爍		
發生錯誤	LED 同時閃爍 5 次		

## 產品的使用

### microSD™ 卡

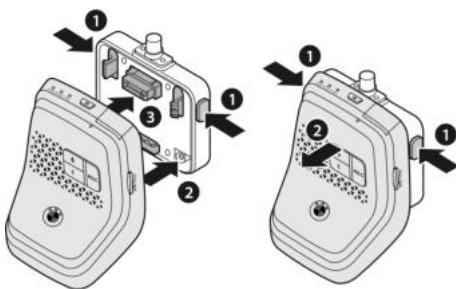
插入存儲卡之前，請確保產品已關機。

如果在產品開機狀態下取出或插入存儲卡，存儲的資料可能會丟失或可能損壞產品。

### 取下攝像機鏡頭的保護膜

使用前（後）攝影機前，請撕下前（後）攝影機鏡頭的保護膜。

### 安裝和拆卸前方攝影機



同時按下攝影機架兩側的按鈕 (1) 可以安裝或拆下前方攝影機。

將產品與攝影機架連接時，先將攝影機架底部的凹槽 (2) 與產品對齊，然後將產品 (3) 與攝影機架組裝到位。

拆下前方攝影機也會使後方攝影機（可選）被禁用。



請務必確保產品處於關機狀態方可拆下前方攝影機。否則存儲的資料可能會丟失或造成產品損壞。 ◀

## 打開和關閉攝影機

- 自動：
  - 啓動車輛的點火裝置將自動開啟攝影機。
  - 在規定的時間（退出階段）後關閉車輛的點火裝置，攝影機將自動關閉。
- 手動：
  - 可通過按下電源按鈕手動打開攝影機。
  - 按住電源按鈕 3 秒鐘可手動關閉攝影機。
- 按住電源按鈕 3 秒可關閉產品。

## 重置產品

同時按住電源按鈕 (⏻) 和錄製按鈕 (REC) 幾秒鐘以執行恢復出廠（所有錄製內容和設定）。

## 激活 ETC 產品（僅限中國）



產品註冊和激活僅在 ETC 應用中可行，僅適用於中國境內使用該產品的用戶。 ◀

1. 在您的智慧型手機上下載並安裝 ETC 應用。
2. 點擊 **e高速App > ETC网厅 > ETC免費** 並按照應用內說明進行使用者資訊註冊。
3. 按照說明操作，在 ETC 激活步驟中，同時按住產品上的藍牙 (📶) 和麥克風按鍵 (🎤)，以完成激活和註冊。

## 產品特點

BMW Advanced Car Eye 3.0 可在您駕駛時和駐車時監控車輛。智能感應器使攝影機能夠記錄危險的交通狀況、(企圖)闖入和事故。

### 駕駛模式

當車輛啟動時，狀態 LED 燈將亮起，並伴有語音播報。駕駛模式將被激活。

- 連續錄製：駕駛時，影片以 1 分鐘為基礎分段錄製並存儲在“DRIVING (駕駛)”資料夾中。
- 緊急事故錄製：當檢測到車輛受到撞擊時，影片錄製將從事故前 10 秒記錄到事故發生後 50 秒，並存儲在“INCIDENT (事故)”資料夾中。



您可在連續錄製和緊急事故錄製之間進行選擇。

請查看 ACE 3.0 及其應用程式預期使用地所在國家/地區的現行法律。檢查該產品的使用是否合法以及如何合法使用，並遵守法律規定。◀

### 駐車模式

當引擎關閉，產品會在退出階段時間結束後自動切換到駐車模式。

在駐車模式下檢測到撞擊時，將記錄撞擊前後 10 秒的影片。影片保存在“PARKING (駐車)”資料夾中。

- 退出階段：這是指引擎關閉後駕駛員離開車輛所需的假定時間量，其可調整。
- 進入階段：這是指在引擎啟動之前駕駛員進入車輛所需的假定時間量，其可調整。

在退出或進入階段記錄的撞擊影片不計入攝影機或 ACE 3.0 應用公佈的緊急事故數量。錄製內容將存儲在“Driving (駕駛)”資料夾中。在此階段，仍然可以在攝影機和智慧型手機之間建立連接。



請務必定期查看所在國家/地區的法律法規是否允許使用駐車模式。

如果 ACE 3.0 應用和產品在退出階段處於連接狀態，則不會啟動駐車模式，因為駕駛員被視為仍在車輛內。◀

### 手動錄製 (REC)

可以手動錄製影片和拍照。

按前方攝影機上的錄製按鈕 (REC) 開始錄製。錄製內容將保存在“SNAPSHOT (快照)”資料夾中。

影片包含按下按鈕之前的 10 秒至按下按鈕後的 50 秒內容。



在影片或照片之間切換：ACE3.0 app > Settings > Recording settings (應用 > 設定 > 錄製設定) ◀

### HDR (高動態範圍)

通過激活該功能，可使用前方攝影機以 HDR (高動態範圍) 錄製影片。

HDR 改變了影片和照片的亮度和顏色的表示方式。它允許呈現更亮和更詳細的高光、更暗和更詳細的陰影以及更廣泛的更強烈的顏色。

### 夜視輔助系統

借助夜視輔助系統，即使在光線不足的情況下也可以錄製影片。錄製的影片會比沒有夜視輔助系統的影片更亮。它通過實時圖像信號處理 (ISP) 實現，可提高夜間駐車時錄製的影片的亮度。

## GPS

GPS 功能在錄製時添加速度資訊和當前位置資訊，並可實現車輛定位功能。

首次使用本產品前，請查看您所在國家/地區的法律法規。某些國家/地區可能不允許使用 GPS。

## 車輛位置

通過 ACE 3.0 應用，使用者可輕鬆找到停放的車輛。當產品在連接了 ACE 3.0 應用的情況下切換到駐車模式時，前攝影機和後方攝影機（可選）拍攝的照片和影片會保存在 ACE 3.0 應用中，並在數字地圖上顯示車輛的位置（可能因國家法律而異）。

要使用此功能，必須在切換到駐車模式時激活產品的 GPS 信號。



前攝影機和後攝影機（可選）拍攝的照片和地圖上的位置（如果開啟 GPS 功能）將保存在 ACE 3.0 應用中，直到您再次使用此功能。◀

## 使用語音識別

語音識別是一種免提解決方案，可用於在不同情況下控制攝影機。此功能提供以下語言版本：英語、德語、韓語、中文和日語。



可在 ACE 3.0 app > Settings > System Settings > Voice recognition（ACE 3.0 應用 > 設定 > 系統設定 > 語音識別）中打開或關閉語音識別。

有關詳細資訊，請參閱“語音識別指令”。◀

## 語音識別指令

每種語言的語音識別指令如下。使用“Hi Camera”激活語音識別並繼續執行所需的指令。確保完全按照手冊中的說明使用指令。

指令					
項目	韓語	英語	德語	中文	日語
打開攝影機	Hi Camera	Hi Camera	Hi Kamera	睿眼, 你好	はい、カメラ
開始手動錄製 (照片)	사진 찍어	Take a picture	Foto aufnehmen	拍照	写真を撮って
開始手動錄製 (影片)	녹화 해	Save video	Video aufnehmen	录视频	動画を撮って
關閉聲音	소리 꺼	Speaker off	Lautsprecher aus	关闭扬声器	スピーカーオフ
打開聲音	소리 켜	Speaker on	Lautsprecher an	开启扬声器	スピーカーオン
關閉聲音錄製	음성 녹음 꺼	Microphone off	Mikrofon aus	关闭录音	録音オフ
打開聲音錄製	음성 녹음 켜	Microphone on	Mikrofon an	开启录音	録音オン
調低語音提示音量	볼륨 작게	Decrease volume	Leiser	調低音量	ボリュームを下げて
調高語音提示音量	볼륨 크게	Increase volume	Lauter	調高音量	ボリュームを上げて

## ACE 3.0 應用的使用

BMW Advanced Car Eye 3.0 可直接通過 Advanced Car Eye 應用控制，記錄的事件可在您的智慧型手機上查看和存檔。

按照包裝中的二維碼獲取 ACE 3.0 應用的正確鏈接。從相應的 App Store 下載應用程式並將其安裝在設備上。



請勿在駕駛時操作產品或應用程式。◀

要將攝影機與智慧型手機連接，請打開藍牙並按照應用程式中的說明進行操作。



您一次只能將一部智慧型手機與產品連接。如果產品未連接到智慧型手機，請查看應用程式中提供的常見問題解答。◀

請確保 ACE 3.0 應用始終為最新。BMW 建議啟用自動更新功能。應用程式更新始終包含固件更新，一旦攝影機連接到智慧型手機，就會傳輸和安裝固件更新。




更新固件之前請遵守 ACE 3.0 應用中的說明進行操作。

即使在固件更新後，自定義設定也會保留。◀

## 設定

可在 ACE 3.0 應用的主工具欄中找到設定。產品的每個功能都可以根據使用者的需要或偏好進行設定和使用。

### 攝影機設定

- **音頻錄製：** 打開或關閉聲音錄製。
  - **REC 按鈕操作：** 選擇在按下錄製按鈕 (REC) 時進行影片錄製或拍照。
  - **HDR：** 打開或關閉 HDR。
  - **夜視輔助系統：** 打開或關閉夜視輔助系統。
  - **頻道設定：** 選擇“僅前方攝影機”或“前後攝影機” (如果安裝了後方攝影機) 來設定錄製攝影機。
-  更改頻道設定時，攝影機將自動格式化。請在更改頻道設定前備份所有錄製內容。◀
- **亮度 — 前置：** 選擇所需的前方攝影機亮度。
  - **亮度 — 後置：** 選擇所需的後方攝影機亮度。

## 錄製設定

### 駕駛模式

- **駕駛模式：**選擇駕駛模式中使用連續錄製或僅加速度感應器。



更改駕駛模式下的錄製時，攝影機將自動格式化。請在更改頻道設定前備份所有錄製內容。◀

- **加速度感應器靈敏度：**為駕駛中緊急事故選擇所需的靈敏度。
- **進入階段：**將進入階段時間設定為一到五分鐘。
- **退出階段：**將退出階段時間設定為一到五分鐘。

### 駐車模式

- **駐車模式：**打開或關閉駐車模式。
- **加速度感應器靈敏度：**為駐車模式下的事件選擇加速度感應器的靈敏度。

## 音量設定

- **嗶聲：**調整嗶聲的音量。
- **語音提示：**調整語音提示的音量。

## 系統設定

- **語言：**選擇語音播報的語言。
- **國家/地區：**選擇攝影機使用地所在的國家/地區。
- **日期和時間：**激活“自動設定日期和時區”或手動設定時區。
- **聲音性別：**為語音播報選擇所需的性別。
- **語音識別：**打開或關閉語音識別並選擇語言。
- **安全 LED 燈：**打開或關閉安全 LED 燈（在某些國家/地區可能是強制性的）。
- **覆蓋：**打開或關閉。日期、時間、速度和 GPS 將顯示在錄製的內容中。

- **速度單位：**選擇所需的速度單位。
- **GPS：**打開或關閉 GPS。
- **恢復出廠：**
  - 設定
  - 所有錄製內容
  - 所有錄製內容和設定



### WIFI 頻率

Advanced Car Eye 3.0 設備使用 5 GHz 頻段連接智慧型手機，提供比 2.4 GHz 頻段更快的傳輸速率。

如果使用的智慧型手機不支持 5 GHz，Wi-Fi 頻率將更改為 2.4 GHz。◀

## 查看錄製內容

### 檢查影片和照片

所有錄製內容都保存在存儲卡上的特定資料夾中。

您可以將錄製內容從存儲卡移動到您的計算機或將它們下載到 ACE 3.0 應用中。

錄製內容以“**Date\_Time\_Front/Back.File Format**”文件名保存。

20211028\_145233\_REC\_F.MP4

20211028\_145233\_REC\_R.MP4

### 文件名說明

- **REC**: 駕駛中的記錄
- **EVT**: 駕駛中緊急事故記錄
- **PAKG**: 駐車中緊急事故記錄
- **MAN**: 手動錄製內容
- **F**: 前攝影機錄製
- **R**: 后攝影機錄製
- **MP4/JPG**: 文件格式

如發生重要事件（緊急事故錄製），請將影片或照片數據備份到 ACE 3.0 應用或外部存儲器中。



為防止資料丟失和故障，請僅在產品關機狀態下插入和取出 microSD™ 卡。 ◀



## 參數

項目		說明	
CPU		四核 Cortex-A53, 高達 1008 MHz	
內存		DDR3 512MByte (32bit) / NAND 512 MB	
分辨率		QHD 2560 x 1440 p (30 fps) FHD 1920 x 1080 p (30 fps) 日本 27.5 fps	
加速度感應器		3 軸加速度感應器/加速度範圍 ±4 g	
存儲卡		UHS-I 32GB / 64GB / 128GB	
應急電流		超級電容	
GPS		3GNSS (GPS, GLONASS), 並發 GNSS 數量: 3	
接口		<ul style="list-style-type: none"> <li>■ AV-IN 端子: 後方攝影機</li> <li>■ USB: 僅用於大容量存儲</li> </ul>	
工作電壓		12 V	
操作/儲存溫度		-30°C - 80°C	
藍牙	標準	Bluetooth V5.0, BLE	
	頻率範圍	2402 MHz ~ 2480 MHz	
	頻道數量	40	
WIFI	頻率	2.4 GHz 射頻規範	5 GHz 射頻規格
	標準	IEEE 802.11b/g/n	IEEE 802.11a/n
	頻率範圍	2.400 GHz - 2.497 GHz	5.15 GHz - 5.25 GHz
	頻道數量	1-11 (美國) 1-13 (歐洲、韓國、中國)	36-48 個頻道

項目		說明	
	傳輸輸出	<ul style="list-style-type: none"> <li>■ 802.11b/11M: 13 dBm ± 1.5 dB</li> <li>■ 802.11g/54M: 13 dBm ± 1.5 dB</li> <li>■ 802.11n/MCS7: 11 dBm ± 1.5 dB</li> </ul>	<ul style="list-style-type: none"> <li>■ 802.11a/54M: 13 dBm ± 2 dB</li> <li>■ 802.11n/MCS7: 12 dBm ± 2 dB</li> </ul>



香港：請勿連線至 WIFI 5150-5350MHz 選項，此選項已由當局禁止使用。◀

## 電氣設備的處置

根據歐洲指令 2012/19/EC 關於處理電氣和電子設備以及適用的國家法律，舊電氣設備必須單獨收集並以環保方式回收。如果產品或隨附文件上標有垃圾桶上帶有 X 的符號，則必須在其使用壽命結束時將其與一般垃圾分開丟棄。對於這些材料的處置和回收，請將產品帶到當地的收集點或回收站，或諮詢合格的授權經銷商或當地處置公司，了解正確的處置方法和附近回收點的資訊。

## FCC 聲明

本設備符合 FCC 規則的第 15 部分規範。操作本設備需滿足以下兩個條件：

(1) 本設備不得造成有害干擾，並且 (2) 本設備及其附件必須接受任何接收到的干擾，包括可能導致意外操作的干擾。

本設備已經過測試，符合 FCC 規則第 15 部分關於 B 類數字設備的限制。這些限制旨在提供合理的保護，以避免住宅環境中的有害干擾。本設備會產生、使用並輻射射頻能量，如果不按照說明進行安裝和使用，可能會對無線電通訊造成有害干擾。但是，不能保證在特定環境中不會發生干擾。如果此設備確實對無線電或電視接收造成有害干擾（這可通過關閉和打開設備來確定），鼓勵使用者嘗試通過以下一種或多種措施來解除干擾：

- 重新調整或擺放接收天線。
- 增加設備和接收器之間的距離。
- 將設備连接到其它电路的插座中，而不是接收器所连接的电路。
- 向經銷商或有經驗的無線電/電視技術人員尋求幫助。



未經製造商（或責任方）明確批准的與合規性有關的更改或修改可能會使使用者操作設備的授權無效。 ◀

