



## MINI Advanced Car Eye 3.0

BEDIENUNGSANLEITUNG.  
ORIGINAL MINI ZUBEHÖR.









# MINI Advanced Car Eye 3.0



## Gebruikshandleiding

### Inhoud

|                                    |    |
|------------------------------------|----|
| Informatie                         | 4  |
| Productoverzicht                   | 6  |
| Het product gebruiken              | 9  |
| Productkenmerken                   | 11 |
| Spraakherkenning gebruiken         | 13 |
| Commando's voor spraakherkenning   | 14 |
| De ACE 3.0-app gebruiken           | 15 |
| Instellingen                       | 15 |
| Opnamen bekijken                   | 17 |
| Specificaties                      | 18 |
| Afvoeren van elektrische apparaten | 20 |
| FCC-verklaring                     | 20 |

# Informatie

## Gebruikte symbolen

-  Duidt op instructies die uw aandacht vestigen op gevaren.
-  Duidt op instructies die uw aandacht vestigen op speciale kenmerken.
- Duidt op het einde van de instructie of waarschuwingstekst.

## Algemene informatie

MINI raadt u aan alleen onderdelen en accessoires te gebruiken die door MINI ten aanzien van veiligheid, werking en duurzaamheid zijn getest en goedgekeurd.

MINI behoudt zich het recht voor om de informatie of specificaties in deze gebruikershandleiding zonder voorafgaande kennisgeving of verplichting te wijzigen of aan te passen.

De meest recente gebruikershandleiding is beschikbaar in de Advanced Car Eye 3.0-applicatie en op de volgende website: <https://www.ace-30.com>.

De gebruikershandleiding is een integraal onderdeel van het product. Deze bevat belangrijke informatie met betrekking tot de veiligheid, het gebruik en de afvoer van het product. Lees alle bedienings- en veiligheidsinstructies goed door voordat u het product gebruikt.

Gebruik het product alleen voor de doelen zoals die beschreven staan in deze gebruikershandleiding.

MINI garandeert niet dat de opgenomen gegevens altijd als bewijs kunnen worden gebruikt.

Wanneer u het product aan een derde verstrekt, dient u alle relevante documenten bij het product te voegen.

Neem bij vragen over het gebruik van Advanced Car Eye 3.0 (ACE 3.0) via het volgende e-mailadres contact op met de betreffende regio:

China: [support@ace-30.cn](mailto:support@ace-30.cn)

Korea: [support@ace-30.kr](mailto:support@ace-30.kr)

Japan: [support@ace-30.jp](mailto:support@ace-30.jp)

Europese Unie: [EU-support@ace-30.de](mailto:EU-support@ace-30.de)

Wereldwijd: [support@ace-30.com](mailto:support@ace-30.com)

## Wettelijke voorschriften

De gebruikers nemen de volledige verantwoordelijkheid voor het controleren van de lokale wettelijke eisen voor het gebruik van de ACE 3.0 en de Advanced Car Eye 3.0-applicatie (hierna aangeduid als de "ACE 3.0-app"). U moet de huidige wetgeving in de relevante landen controleren en nagaan of het product mag worden gebruikt en of het toegestane gebruik voldoet aan de wettelijke voorschriften.

In sommige omstandigheden kunnen mediagegevens ook wettelijk tegen de gebruikers worden gebruikt (bijv. bij snelheidsovertredingen).

Video's van openbare plaatsen die met behulp van de ACE 3.0 zijn opgenomen, mogen niet op internet of op andere plekken worden gepubliceerd.



Houd u altijd aan de wettelijke voorschriften. Wettelijke voorschriften kunnen worden gewijzigd. Controleer regelmatig of er wijzigingen zijn in de lokale wet- en regelgeving die gebruik van het product verbieden. Als gebruik van het product in het land verboden is, moet de voorcamera worden verwijderd en wordt de achtercamera (optioneel) als gevolg daarvan uitgeschakeld.

Neem voor meer informatie over het gebruik van de ACE 3.0-app contact op met een professionele erkende dealer.

## **Veiligheidsinformatie**

Het product mag alleen door een MINI werkplaats worden geïnstalleerd.

Gebruik de ACE 3.0-app niet tijdens het rijden of wanneer de motor draait.

Als u het product aan een derde overhandigt, dient u de gebruikershandleiding en de Conformiteitsverklaring bij het product te voegen.

Wis alle opnames en instellingen met behulp van de ACE 3.0-app voordat u het product overhandigt aan een derde.

# Productoverzicht

## Meegeleverde artikelen

- Voorcamera (achtercamera is optioneel)
- Kabelboom
- microSD™-kaart van 32 GB
- Gebruikershandleiding
- Conformiteitsverklaring
- Kabelbinders
- Reinigingsdoekje en luchtbelvrije plakfolie
- Camerahouder (met plaktape)

## microSD™-kaart

Het product wordt geleverd met een microSD™-geheugenkaart.

Opgenomen video's en gemaakte foto's worden opgeslagen op de microSD™-geheugenkaart. Het product kan geen opnames maken of foto's nemen als de geheugenkaart niet is geplaatst.

Om verlies of beschadiging van gegevens te voorkomen, moet u de geheugenkaart aanbrengen of verwijderen wanneer het product uitstaat.

Gebruik alleen originele geheugenkaarten. MINI garandeert geen compatibiliteit met of een goede werking van geheugenkaarten van derden.

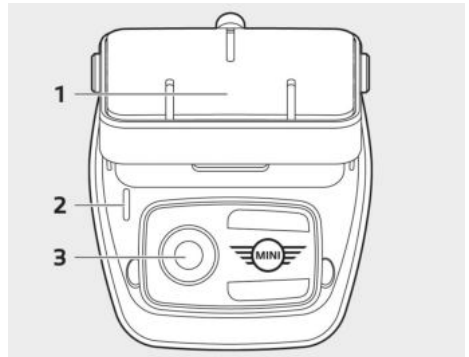
Opgenomen beelden worden in deze mappen opgeslagen, afhankelijk van de bedrijfsmodus van het product:

- DRIVING (RIJDEN): video's in de rijmodus
- INCIDENT (INCIDENT): video's over rijincidenten
- PARKING (PARKEREN): video's in de parkeermodus

- SNAPSHOT (KIEKJE): handmatig opgenomen video's/foto's
- MARKED (GEMERKT): opslag

## Voorcamera

Het product mag alleen door een MINI werkplaats worden geïnstalleerd.



**1** Camerahouder

**2** Veiligheidsled

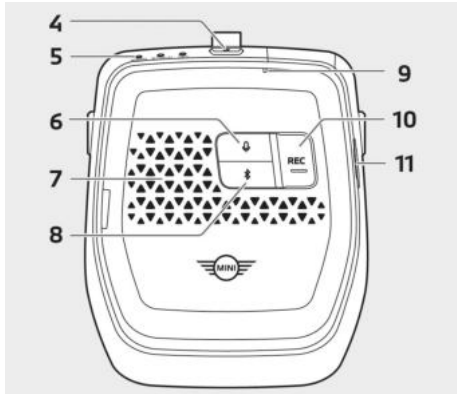
- Opname tijdens rijden: witte LED aan
- Rijincident/handmatig opnemen: witte knipperende LED
- Opname tijdens parkeren: witte LED uit
- Opname tijdens parkeerincident: witte LED aan



In Japan gaat de LED uit tijdens het opnemen in de rijmodus en knippert de witte LED in geval van een parkeerincident. ◀

**3** Lens voorcamera





#### 4 Stroomknop (⏻)

- Druk hierop om het product aan te zetten.
- Houd ingedrukt om het product uit te zetten.

#### 5 Statusled

Geeft de bedrijfsstatus van het product weer.

- ▶ Raadpleeg "De statusled controleren" voor meer informatie. ◀

#### 6 Microfoonknop (🔊)

- Druk hierop om een geluidsopname aan of uit te zetten.
- Houd ingedrukt om spraakherkenning aan of uit te zetten.

#### 7 Luidspreker

#### 8 Bluetooth-knop (📶)

- Druk hierop om Bluetooth aan te zetten.
- Houd ingedrukt om de eerste Bluetooth-koppeling te starten.
- Als Bluetooth aanstaat, drukt u hier nogmaals op om Bluetooth uit te zetten.

#### 9 Microfoon

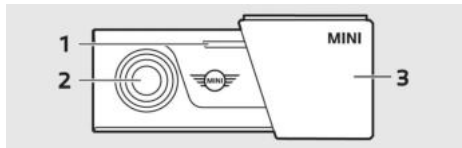
#### 10 Opnameknop (REC)

Druk hierop om een foto te maken of de handmatige opname te starten.

- ▶ U kunt de handeling aanpassen in de ACE 3.0-app: Camera settings > REC buttons (Camera-instellingen > REC-knoppen) ◀

#### 11 Sleuf voor microSD™-kaart

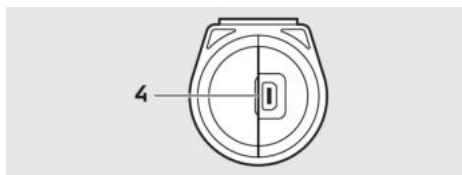
### Achtercamera (optioneel)



#### 1 Veiligheidsled

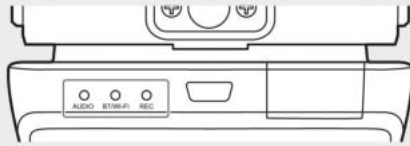
#### 2 Lens achtercamera

#### 3 Houder achtercamera



#### 4 Kabelaansluiting achtercamera

## De statusled controleren



| Status                                      | Specificatie                       |                     |                           |
|---|------------------------------------|---------------------|---------------------------|
|   | Statusled                          |                     |                           |
|   | GELUIDSLED                         | BT-/WIFI-LED        | REC-LED                   |
| Geluidsopname aan                           | Oranje                             | -                   | -                         |
| Geluidsopname uit                           | Uit                                | -                   | -                         |
| Wachten op Bluetooth-verbinding             | -                                  | Knippert blauw      | -                         |
| Eerste koppelingsmodus Bluetooth            | -                                  | Knippert snel blauw | -                         |
| Bluetooth verbonden                         | -                                  | Blauw               | -                         |
| Bluetooth uit                               | -                                  | Uit                 | -                         |
| Wachten op wifi-verbinding                  | -                                  | Knippert groen      | -                         |
| Wifi verbonden                              | -                                  | Groen               | -                         |
| Opname stand-by (inschakelen)               | -                                  | -                   | Wit                       |
| Continu opnemen                             | -                                  | -                   | Rood                      |
| Voorvalopname (incident-/handmatige opname) | -                                  | -                   | Knippert rood             |
| Voorvalopname (foto's maken)                | -                                  | -                   | Knippert tweemaal in rood |
| Firmware-update                             | LED knippert opeenvolgend          |                     |                           |
| Storing opgetreden                          | LED knippert 5 keer tegelijkertijd |                     |                           |

# Het product gebruiken

## MicroSD™-kaart

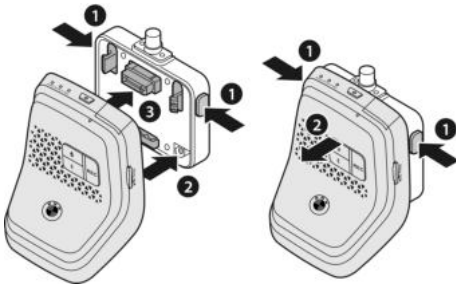
Zorg dat het product is uitgeschakeld voordat u de geheugenkaart plaatst.

Als de geheugenkaart wordt verwijderd of geplaatst terwijl het product aanstaat, kunnen de opgeslagen gegevens verloren gaan of kan het product schade oplopen.

## De beschermfolie van de cameralens verwijderen

Haal de beschermfolie van de voorcameralens voordat u de voor- of achtercamera gaat gebruiken.

## De voorcamera monteren en verwijderen



De voorcamera kan worden gemonteerd of verwijderd door tegelijkertijd de knoppen (1) aan beide zijden van de camerahouder in te drukken.

Als u het product aansluit op de camerahouder, dient u eerst de groef (2) aan de onderkant van de camerahouder uit te lijnen met het product en daarna het product (3) en de camerahouder volledig in elkaar te zetten.

Wanneer u de voorcamera verwijdert, wordt ook de achtercamera (optioneel) uitgeschakeld.



Verwijder de voorcamera uitsluitend als het product uitstaat. De opgeslagen media kunnen verloren gaan of het product kan schade oplopen. ◀

## De camera aan- en uitzetten

- Automatisch:
  - De camera wordt automatisch aangezet als het contact van het voertuig wordt ingeschakeld.
  - De camera wordt automatisch uitgezet als het contact van het voertuig na een bepaalde tijd (uitstapfase) wordt uitgeschakeld.
- Handmatig:
  - De camera kan handmatig worden ingeschakeld door de stroomknop in te drukken.
  - De camera kan handmatig worden uitgeschakeld door de stroomknop gedurende drie seconden in te drukken.
- Houd de stroomknop gedurende 3 seconden ingedrukt om het product uit te zetten.

## Het product resetten

Houd de stroomknop (⏻) en de opnameknop (REC) tegelijkertijd enkele seconden ingedrukt om de fabrieksinstellingen te herstellen (alle opnames en instellingen).

## ETC-product activeren (alleen beschikbaar in China)



Productregistratie en -activering is alleen mogelijk in de ETC-app en is enkel van toepassing op gebruikers die het product in China gebruiken. ◀

1. Download en installeer de ETC-app op uw smartphone.
2. Tik op **e高速App > ETC网厅 > ETC免费** en volg de instructies in de app voor de registratie van gebruikersgegevens.
3. Houd tijdens de ETC-activering en het volgen van de instructies de Bluetooth-knop (📶) en de microfoon-knop (🔊) op het product gelijktijdig ingedrukt om de activering en registratie te voltooien.

## Productkenmerken

De MINI Advanced Car Eye 3.0 houdt het voertuig zowel tijdens het rijden als geparkeerd in de gaten. Met behulp van intelligente sensoren kan de camera risicovolle verkeerssituaties, (pogingen tot) inbraak en ongevallen vastleggen.

### Rijmodus

Als het voertuig wordt gestart, gaat de statusled branden en hoort u tegelijkertijd een gesproken mededeling. De rijmodus wordt geactiveerd.

- Continu opnemen: tijdens het rijden worden video's gemaakt in segmenten van 1 minuut en opgeslagen in de map "DRIVING (RIJDEN)".
- Incidenten opnemen: wanneer er een botsing met het voertuig wordt gedetecteerd, gaat de video-opname lopen van 10 seconden vóór tot 50 seconden na het incident en wordt deze opgeslagen in de map "INCIDENT (INCIDENT)".



U kunt kiezen tussen continu opnemen en incidenten opnemen.

Controleer de huidige wetgeving van het land waar de ACE 3.0 en de app zullen worden gebruikt. Controleer of en hoe het gebruik ervan al dan niet rechtmatig is en voldoet aan de wettelijke voorschriften. ◀

### Parkeermodus

Als de motor wordt uitgezet, schakelt het product automatisch over naar de parkeermodus nadat de tijd voor de uitstapfase is verstreken.

Als er in de parkeermodus een botsing wordt gedetecteerd, wordt er een video-opname 10 seconden vóór en na de botsing gemaakt. Deze wordt opgeslagen in de map "PARKING (PARKEREN)".

- Uitstapfase: dit heeft betrekking op de instelbare veronderstelde tijd die de bestuurder nodig heeft om het voertuig te verlaten nadat de motor is uitgezet.
- Instapfase: dit heeft betrekking op de instelbare veronderstelde tijd die de bestuurder nodig heeft om in het voertuig te stappen voordat de motor wordt aangezet.

Video's van botsingen die zijn opgenomen in de uitstap- of instapfase worden niet opgeteld bij het aantal incidenten dat door de camera of de ACE 3.0-app is aangekondigd. De opnamen worden opgeslagen in de map "Driving (RIJDEN)". Tijdens deze fase is het nog steeds mogelijk om een verbinding tussen camera en smartphone tot stand te brengen.



Zorg dat u regelmatig controleert of de wet- en regelgeving van het land het gebruik van de parkeermodus toestaat.

Als de ACE 3.0-app en het product tijdens de uitstapfase zijn verbonden, wordt de parkeermodus niet gestart omdat de bestuurder wordt geacht in het voertuig te blijven. ◀

### Handmatig opnemen (REC)

Het is mogelijk om handmatig video's en foto's te maken.

Druk op de opnameknop (**REC**) op de voorcamera om de opname te starten. De opnames worden opgeslagen in de map "SNAPSHOT (KIEKJE)".

De video bevat opnames van 10 seconden vóór tot 50 seconden na het indrukken van de knop.



Wisselen tussen video en foto: ACE 3.0-app > Settings > Recording settings (Instellingen > Opname-instellingen). ◀

## HDR (High Dynamic Range)

Het is mogelijk om de video met de voorcamera in HDR (High Dynamic Range) op te nemen door deze functie te activeren.

HDR verandert de manier waarop de helderheid en kleuren van video's en foto's worden weergegeven. Hiermee kunnen highlights worden weergegeven die helderder en gedetailleerder zijn, schaduwen die donkerder en gedetailleerder zijn en een breder scala aan intensere kleuren.

## Night Vision

Met de Night Vision-functie kunnen video's worden opgenomen, zelfs als de lichtomstandigheden moeilijk zijn. De opnames zijn helderder dan video's die zonder Night Vision zijn gemaakt. Deze functie wordt ingeschakeld middels realtime beeldsignaalverwerking (ISP), waarmee de helderheid wordt verbeterd van video's die 's nachts tijdens het parkeren worden opgenomen.

## GPS

De GPS-functie voegt snelheidsinformatie en de huidige locatie toe aan de opname en schakelt de voertuiglocatiefunctie in.

Controleer de wet- en regelgeving van uw land voordat u het product de eerste keer gebruikt. GPS is in bepaalde landen mogelijk niet toegestaan.

## Locatie van het voertuig

De gebruiker kan het geparkeerde voertuig gemakkelijk terugvinden met behulp van de ACE 3.0-app. Als het product overschakelt naar de parkeermodus terwijl het verbonden is met de ACE 3.0-app, worden de foto's en video's afkomstig van de voor- en achtercamera (optioneel) opgeslagen in de ACE 3.0-app en wordt de locatie van het voertuig weergegeven op een digitale kaart (kan afwijken, afhankelijk van de nationale wetgeving).

Om deze functie te kunnen gebruiken, moet het GPS-signaal van het product worden geactiveerd tijdens het overschakelen naar de parkeermodus.



Foto's die door de voor- en achtercamera (optioneel) zijn gemaakt en de locatie op de kaart (indien de GPS-functie is ingeschakeld) worden opgeslagen in de ACE 3.0-app totdat u deze functie opnieuw gebruikt. ◀

## Spraakherkenning gebruiken

Spraakherkenning is een handsfree oplossing die kan worden gebruikt om de camera in verschillende situaties te bedienen. Deze functie is beschikbaar in de volgende talen: Engels, Duits, Koreaans, Chinees en Japans.



Spraakherkenning kan worden aan- of uitgezet in ACE 3.0-app > Settings > System Settings > Voice recognition (Instellingen > Systeeminstellingen > Spraakherkenning).

Raadpleeg "Commando's voor spraakherkenning" voor meer informatie. ◀

## Commando's voor spraakherkenning

De commando's voor spraakherkenning voor elke taal zijn als volgt. Gebruik "Hi camera" om de spraakherkenning te activeren en ga verder met het gewenste commando. Zorg dat de commando's precies overeenkomen met de commando's in de handleiding.

| Commando's                             |           |                 |                  |         |           |
|--|-----------|-----------------|------------------|---------|-----------|
| Onderdeel                              | Koreaanse | Engels          | Duits            | Chinees | Japans    |
| Zet camera aan                         | Hi Camera | Hi Camera       | Hi Kamera        | 睿眼, 你好  | はい、カメラ    |
| Start handmatige opname (foto)         | 사진 찍어     | Take a picture  | Foto aufnehmen   | 拍照      | 写真を撮って    |
| Start handmatige opname (video)        | 녹화 해      | Save video      | Video aufnehmen  | 录视频     | 動画を撮って    |
| Zet geluid uit                         | 소리 꺼      | Speaker off     | Lautsprecher aus | 关闭扬声器   | スピーカーオフ   |
| Zet geluid aan                         | 소리 켜      | Speaker on      | Lautsprecher an  | 开启扬声器   | スピーカーオン   |
| Zet spraakopname uit                   | 음성 녹음 꺼   | Microphone off  | Mikrofon aus     | 关闭录音    | 録音オフ      |
| Zet spraakopname aan                   | 음성 녹음 켜   | Microphone on   | Mikrofon an      | 开启录音    | 録音オン      |
| Zet volume van spraakbegeleiding lager | 볼륨 작게     | Decrease volume | Leiser           | 调低音量    | ボリュームを下げて |
| Zet volume van spraakbegeleiding hoger | 볼륨 크게     | Increase volume | Lauter           | 调高音量    | ボリュームを上げて |



## De ACE 3.0-app gebruiken

De MINI Advanced Car Eye 3.0 kan rechtstreeks vanuit de Advanced Car Eye-app worden bediend en opgenomen voorvallen kunnen op uw smartphone worden bekeken en bewaard.

Gebruik de QR-code in de verpakking voor de juiste link naar de ACE 3.0-app. Download de app uit de desbetreffende App Store en installeer deze op het toestel.



Bedien het product of de app niet tijdens het rijden. ◀

Zet Bluetooth aan om de camera met de smartphone te verbinden en volg de instructies in de app.



U kunt slechts één smartphone tegelijk met het product verbinden. Raadpleeg de veelgestelde vragen, aangeboden in de app, als het product geen verbinding maakt met de smartphone. ◀

Zorg dat de ACE 3.0-app altijd is bijgewerkt. MINI adviseert om de functie voor automatische updates aan te zetten. App-updates bevatten altijd firmware-updates die worden overgezonden en geïnstalleerd zodra de camera is verbonden met de smartphone.



Volg de instructies in de ACE 3.0-app voordat u de firmware bijwerkt.

De aangepaste instellingen blijven ook na de firmware-update behouden. ◀

## Instellingen

De instellingen zijn te vinden in de hoofdbalk van de ACE 3.0-app. Elke functie van het product kan worden ingesteld en gebruikt volgens de behoeften en voorkeuren van de gebruiker.

### Camera-instellingen

- **Geluidsoptname:** zet geluidsoptname aan of uit.
- **REC-knopgebruik:** selecteer een video of foto wanneer de opnameknop (**REC**) is ingedrukt.
- **HDR:** zet de HDR aan of uit.
- **Night Vision:** zet Night Vision aan of uit.
- **Kanaalinstelling:** Selecteer “alleen voorcamera” of “voor- en achtercamera” (als de achtercamera is geïnstalleerd) om de opnamecamera's in te stellen.
  -  Als de kanaalinstelling wordt gewijzigd, wordt de camera automatisch geformatteerd. Maak een back-up van alle opnames voordat u de kanaalinstelling wijzigt. ◀
- **Helderheid voor:** Selecteer de gewenste helderheid van de voorcamera.
- **Helderheid achter:** Selecteer de gewenste helderheid van de achtercamera.

## Opname-instellingen

### Rijmodus

- **Rijmodus:** selecteer continu opnemen of alleen G-sensor om in de rijmodus te gebruiken.  
 Als de opname in de rijmodus wordt gewijzigd, wordt de camera automatisch geformateerd. Maak een back-up van alle opnames voordat u de kanaalinstelling wijzigt. ◀
- **Gevoeligheid G-Sensor:** selecteer de gewenste gevoeligheid voor verkeersincidenten.
- **Instapfase:** zet de tijd voor de instapfase op één tot vijf minuten.
- **Uitstapfase:** zet de tijd voor de uitstapfase op één tot vijf minuten.

### Parkeermodus

- **Parkeermodus:** zet de parkeermodus aan of uit.
- **Gevoeligheid G-Sensor:** selecteer de gewenste gevoeligheid voor G-sensorvoorvallen in de parkeermodus.

## Volume-instellingen

- **Piepton:** pas het volume van pieptonen aan.
- **Spraakbegeleiding:** pas het volume voor spraakbegeleiding aan.

## Systeeminstellingen

- **Taal:** selecteer de taal van de gesproken mededelingen.
- **Land/regio:** selecteer het land/de regio waar de camera wordt gebruikt.

- **Datum en tijd:** activeer “Stel datum en tijdzone automatisch in” of stel de tijdzone handmatig in.
- **Geslacht van de stem:** selecteer het gewenste geslacht van de gesproken mededelingen.
- **Spraakherkenning:** zet spraakherkenning aan of uit en selecteer de taal.
- **Veiligheidsled:** zet de veiligheidsled aan of uit (mogelijk in sommige landen verplicht).
- **Overlays:** zet aan of uit. Datum, tijd, snelheid en GPS worden in de opnames weergegeven.
- **Snelheidseenheid:** selecteer de gewenste eenheid voor de snelheid.
- **GPS:** zet de GPS aan of uit.
- **Fabrieksreset:**
  - Instellingen
  - Alle opnames
  - Alle opnames en instellingen



### Wifi-frequentie

Het Advanced Car Eye 3.0-apparaat maakt gebruik van een 5 GHz-band om verbinding te maken met de smartphone, want die heeft een snellere overdrachtsnelheid dan 2.4 GHz-banden.

Als de gebruikte smartphone 5 GHz niet ondersteunt, zal de wifi-frequentie veranderen naar 2,4 GHz. ◀

# Opnamen bekijken

## Video's en foto's controleren

Alle opnames worden opgeslagen in bepaalde mappen op de geheugenkaart.

U kunt de opnames van de geheugenkaart verplaatsen naar uw computer of downloaden naar de ACE 3.0-app.

Opnames worden opgeslagen met de bestandsnaam "**Date\_Time\_Front/Back.File Format**".

20211028\_145233\_REC\_F.MP4  
20211028\_145233\_REC\_R.MP4

## Beschrijving van bestandsnamen

- **REC**: opnames tijdens het rijden
- **EVT**: opnames tijdens incidenten
- **PAKG**: opnames tijdens parkeerincidenten
- **MAN**: handmatige opnames
- **F**: opnames voorcamera
- **R**: opnames achtercamera
- **MP4/JPG**: bestandsformaat

Maak in geval van een belangrijk voorval (incidentopname) een backup van de video- of fotogegevens op de ACE 3.0-app of een extern geheugen.



Plaats en verwijder de microSD™-kaart uitsluitend als het product uitstaat om gegevensverlies en storingen te voorkomen. ◀

# Specificaties

| Onderdeel                   |                  | Beschrijving  |                       |
|-----------------------------|------------------|---|-----------------------|
| CPU                         |                  | Quad-core Cortex-A53, tot 1008 MHz  |                       |
| Geheugen                    |                  | DDR3 512MByte (32bit) / NAND 512 MB   |                       |
| Resolutie                   |                  | QHD 2560 x 1440 p (30 fps)<br>FHD 1920 x 1080 p (30 fps)<br>Japan 27,5 fps  |                       |
| G-sensor                    |                  | 3-assige acceleratiesensor/versnellingsbereik $\pm 4$ g   |                       |
| Geheugenkaart               |                  | UHS-I 32GB / 64GB / 128GB   |                       |
| Noodstroom                  |                  | Supercondensator  |                       |
| GPS                         |                  | 3GNSS (GPS, GLONASS), aantal gelijktijdige GNSS: 3  |                       |
| Interface                   |                  | <ul style="list-style-type: none"> <li>▪ AV-IN-terminal: achtercamera</li> <li>▪ USB: alleen massaopslag</li> </ul> |                       |
| Bedrijfsspanning            |                  | 12 V  |                       |
| Bedrijfs-/opslagtemperatuur |                  | -30°C - 80°C  |                       |
| Bluetooth                   | Norm             | Bluetooth V5.0, BLE   |                       |
|                             | Frequentiebereik | 2402 MHz ~ 2480 MHz   |                       |
|                             | Aantal kanalen   | 40  |                       |
| Wifi                        | Frequentie       | 2,4 GHz RF-specificatie   | 5 GHz RF-specificatie |
|                             | Norm             | IEEE 802.11b/g/n  | IEEE 802.11a/n        |
|                             | Frequentiebereik | 2.400 GHz - 2.497 GHz   | 5.15 GHz - 5.25 GHz   |
|                             | Aantal kanalen   | 1-11 (VS)<br>1-13 (Europa, Korea, China)  | 36-48 kanalen         |

| Onderdeel |                    | Beschrijving  |   |
|-----------|--------------------|---|---|
|           | Verzonden vermogen | <ul style="list-style-type: none"> <li>▪ 802.11b/11M:<br/>13 dBm ± 1,5 dB</li> <li>▪ 802.11g/54M:<br/>13 dBm ± 1,5 dB</li> <li>▪ 802.11n/MCS7:<br/>11 dBm ± 1,5 dB</li> </ul> | <ul style="list-style-type: none"> <li>▪ 802.11a/54M:<br/>13 dBm ± 2 dB</li> <li>▪ 802.11n/MCS7:<br/>12 dBm ± 2 dB</li> </ul> |



Hongkong: maak geen verbinding met de optie WIFI 5150-5350MHz. Dit is niet toegestaan door de lokale autoriteiten. ◀

## Afvoeren van elektrische apparaten

In overeenstemming met Europese Richtlijn 2012/19/EG betreffende het afvoeren van elektrische en elektronische apparatuur en de toepasselijke nationale wetgeving moeten afgedankte elektrische apparaten gescheiden worden ingezameld en op een milieuvriendelijke manier worden gerecycled. Als het product of de bijbehorende documentatie is voorzien van het symbool met een X op een afvalbak, moet dit aan het einde van zijn levensduur gescheiden van het algemene afval worden afgevoerd. Om deze materialen af te voeren en te recyclen, brengt u het product naar uw lokale inzamelpunt of recyclingbak of vraagt u een gekwalificeerde geautoriseerde dealer of lokaal afvalverwerkingsbedrijf naar de juiste afvoerwijze en informatie over nabijgelegen recyclingpunten.

## FCC-verklaring

Dit apparaat voldoet aan deel 15 van de FCC-regels. Gebruik is gebonden aan de volgende twee voorwaarden:

(1) Dit apparaat mag geen schadelijke interferentie veroorzaken en (2) dit apparaat en de bijbehorende accessoires moeten alle ontvangen interferentie accepteren, met inbegrip van interferentie die een ongewenste werking kan veroorzaken.

Deze apparatuur is getest en voldoet aan de limieten voor een digitaal apparaat van klasse B overeenkomstig deel 15 van de FCC-regels. Deze limieten hebben tot doel om redelijke bescherming te bieden tegen schadelijke interferentie in een woninginstallatie. Deze apparatuur genereert, gebruikt en kan radiofrequentie-energie uitstralen en kan, indien niet geïnstalleerd en gebruikt overeenkomstig de instructies, schadelijk interfereren met radiocommunicatie. Er is echter geen garantie dat er in een bepaalde installatie geen interferentie zal optreden. Als dit apparaat wel schadelijk interfereert met de radio- of televisieontvangst, wat kan worden vastgesteld door het apparaat aan en uit te zetten, wordt de gebruiker aangeraden de interferentie te corrigeren door een of meer van de volgende maatregelen te nemen:

- Verplaats de ontvangstantenne of richt deze anders.
- Vergroot de afstand tussen het apparaat en de ontvanger.
- Sluit het apparaat aan op een stopcontact met een ander circuit dan waarop de ontvanger is aangesloten.
- Raadpleeg de dealer of een ervaren radio-/tv-technicus voor assistentie.



Wijzigingen of aanpassingen die niet uitdrukkelijk voor conformiteit door de fabrikant (of de verantwoordelijke partij) zijn goedgekeurd, kunnen de bevoegdheid van de gebruiker voor bediening van het apparaat tenietdoen. ◀

